



BEACONSFIELD

## RÈGLEMENT 720-132

RÈGLEMENT OMNIBUS MODIFIANT LE RÈGLEMENT DE ZONAGE 720  
AFIN DE CORRIGER, HARMONISER, MODIFIER ET ABROGER DIVERSES  
DISPOSITIONS RÈGLEMENTAIRES

OMNIBUS BY-LAW AMENDING ZONING BY-LAW 720 IN ORDER TO  
CORRECT, HARMONIZE, AMEND AND REPEAL VARIOUS REGULATORY  
PROVISIONS



20 avril 2026

# Bâtiment, construction & équipement accessoire



Article	Justificatif	Article après modification (720-132)
2	Meilleure distinction entre un abri d'auto et un garage attaché	art 5.6.2, par 12 & 13
2	Centralisation et synthétisation des conditions encadrant les cabanons et cabanons de piscine	art 5.6.5 par c), sous paragraphe i et ii)
2	Terminologie modifiée pour mieux encadrer la vocation de l'usage d'un abri de jardin	art 5.6.5, par g
3	Nouvelle distinction entre bâtiments, construction et équipement accessoires et leur distance à respecter entre eux	art. 5.6.6
3	Jumelage de bâtiments accessoire sera maintenant permis selon certaines conditions	art. 5.6.6, paragraphe c)

## Avant la modification :

Distance minimale de 2m entre un cabanon et un gazebo



## Après la modification :

Jumelage autorisé selon certaines conditions



# Bâtiment, construction & équipement accessoire



Article	Justificatif	Article après modification (720-132)
4	Nouvel article pour mieux encadrer des travaux successifs qui transforment une construction accessoire avec un mécanisme de requalification automatique	art 5.6.6.1
5	Suppression de l'exigence de positionnement longitudinal par rapport au mur latérale pour les réservoirs de gaz sous pression	art 5.6.8
6	Clarification concernant les normes applicables pour un abri d'auto	art 5.6.11
8	Modification de l'article existant concernant les garages attaché pour mieux encadrer ce type de construction	art. 5.6.12



# Ancillary buildings, structures & equipment



Article	Justification	Article after modification (720-132)
2	Better distinction between a carport and an attached garage	art 5.6.2, par 12 & 13
2	Compilation and summary of regulations governing sheds and pool sheds	art 5.6.5 par c), sub paragraphe i and ii)
2	Terminology has been updated to better reflect the intended use of a garden shelter	art 5.6.5, par g)
3	New classification of ancillary buildings, structures, equipment and the required distances between them	art. 5.6.6
3	Combining two accessory buildings will now be permitted under certain conditions	art. 5.6.6, paragraph c)

## Before the modification :

Minimal distance of 2m between a shed and a gazebo



## After the modification :

Combining of both structures authorised until certain conditions



# Ancillary buildings, structures & equipment



Article	Justification	Article after modification (720-132)
4	New provision to better regulate successive construction projects that transform an accessory structure through an automatic reclassification mechanism	art 5.6.6.1
5	New provision to better regulate successive construction projects that transform an accessory structure through an automatic reclassification mechanism	art 5.6.8
6	Clarification regarding the applicable standards for a carport	art 5.6.11
8	Amendment to the existing article on attached garages to provide clearer guidelines for this type of structure	art. 5.6.12



# Piscines



Article	Justificatif	Article après modification (720-132)
9	Précision de ce qui est obligatoire pour une enceinte ou une clôture de terrain limitant accès à une piscine	art 5.6.15.2, par b)
9	Reformulation de la disposition relative aux traverses horizontales pour la clôture	art. 5.6.15.2, par d
10	Modifications pour préciser ce que peut constituer la clôture de terrain pour une piscine hors-terre ou démontable	art 5.6.15.3, par a & b
11	Restructuration de l'article sur les appareils à proximité d'une piscine, pour mieux encadrer son objectif et l'ambiguïté quant à son application	art 5.6.15.6, par a



# Pools



Article	Justification	Article after modification (720-132)
9	Clarification of the requirements for a fence or pool enclosure surrounding a property that restricts access to a swimming pool	<b>art 5.6.15.2, par b)</b>
9	Revision of the provision regarding horizontal rails for the fence	<b>art. 5.6.15.2, par d)</b>
10	Amendments to clarify what constitutes a fence for an above-ground or removable swimming pool	<b>art 5.6.15.3, par a &amp; b)</b>
11	Restructuring of the section on equipment near swimming pools to better clarify its purpose and address any ambiguity regarding its application	<b>art 5.6.15.6, par a</b>



# Équipement mécanique



Article	Justificatif	Article après modification (720-132)
13	Révision terminologique pour couvrir l'ensemble des équipements mécaniques	art 5.6.21
14	Nouvel article pour inclure le caractère exceptionnel et involontaire d'une panne d'électricité et le bruit émis par une génératrice	art. 5.6.21.1



# Mechanical equipment



Article	Justification	Article after modification (720-132)
13	Terminology review to cover all types of mechanical equipment	art 5.6.21
14	New provision to address the exceptional and unforeseen nature of a power outage and the noise emitted by a generator	art. 5.6.21.1



# Aménagement paysager / végétation



Article	Justificatif	Article après modification (720-132)
16	Modification de l'article existant pour explicitement interdire l'utilisation du gazon synthétique ou artificiel	art 5.14
17	Reformulation de la notion d'aménagement paysager naturel par une exigence précise de nivellement et de gazonnement	art. 5.14.2
17	Un nouveau délai est prescrit par rapport à la date d'échéance d'un permis de construction pour la mise en conformité du terrain	art. 5.14.2
18	Ajout d'un délai concernant le remplacement pour les arbres abattus en lien avec un permis de construction	art. 5.16.4
19	Précision de l'hauteur minimale d'un mur de soutènement et ajout d'une exception pour les terrains adjacents au lac Saint-Louis	art 5.18.1



# Landscaping / vegetation



Article	Justification	Article after modification (720-132)
16	Amendment to the existing article to explicitly prohibit the use of synthetic or artificial turf	art 5.14
17	Redefining the concept of natural landscaping through specific requirements for leveling and covering with grass or vegetation	art. 5.14.2
17	A new deadline has been set, relative to the expiration date of a building permit for the compliance of the land	art. 5.14.2
18	Addition of a time limit for replacing trees that were cut down in connection with a building permit	art. 5.16.4
19	Clarification of the minimum height for a retaining wall and addition of an exception for properties adjacent to Lake Saint-Louis	art 5.18.1



# Nouvelles définitions



## « « ABRI DE JARDIN (garden shelter) » »

Construction accessoire détachée, implantée dans une cour ou un jardin, conçue pour l'agrément, la détente ou les loisirs, et qui n'a pas pour vocation de servir d'espace d'entreposage ni d'espace intérieur fermé à l'année. Elle est pourvue d'une toiture pleine ou ajourée, reposant sur une structure légère.

Selon sa conception, un abri de jardin peut être entièrement ouvert, comporter des parties ajourées favorisant la croissance de plantes grimpantes (ex. : pergola ou tonnelle), ou être équipé d'éléments amovibles tels que des moustiquaires ou des toiles rétractables (ex. : gazebo), sans toutefois être fermé de manière permanente sur l'ensemble de son périmètre par des murs ou panneaux fixes » ;



# New definitions



## « « GARDEN SHELTER (garden shed)

A detached ancillary structure, installed in a yard or garden, designed for enjoyment, relaxation or leisure, and not intended to serve as a storage space or as an enclosed interior space year-round. It has a solid or openwork roof supported by a light structure.

Depending on its design, a garden shelter may be entirely open, include openwork parts facilitating the growth of climbing plants (e.g., pergola or arbor), or be equipped with movable elements such as insect screens or retractable tarps (e.g., gazebo), provided it is not permanently enclosed around its entire perimeter by fixed walls or panels.”



# Nouvelles définitions



## « « **BÂTIMENT ACCESSOIRE JUMELÉ (attached ancillary building)** » »

Ensemble formé de deux (2) bâtiments accessoires fermés, construits ou installés sur le même terrain et reliés par un mur commun. Aux fins du présent règlement, les bâtiments accessoires jumelés sont réputés constituer un seul bâtiment accessoire pour l'application des normes d'implantation » ;



# New definitions



## “ATTACHED ANCILLARY BUILDING (attached ancillary building)”

A set composed of two (2) closed ancillary buildings, built or installed on the same lot and connected by a common wall. For the purposes of this by-law, attached ancillary buildings are deemed to constitute a single ancillary building for the application of siting standards”.



# Nouvelle définition



## « « DÉBLAIS (Excavation) » »

Action de retirer, enlever de la terre (ou autre matière) de manière à créer une cavité ou une dénivellation d'une hauteur ou d'une profondeur de plus de 10 cm. » ;



# New definitions

---



## **“EXCAVATION (déblais)**

The act of removing earth (or other material) in order to create a cavity or a difference in level with a height or depth of more than 10 cm.”



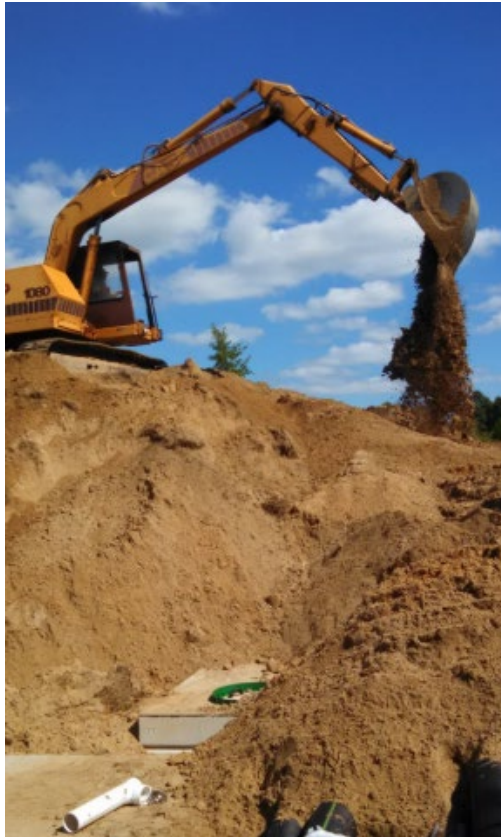
# Nouvelle définition

---



## « « REMBLAIS (Backfill) » »

Action de rapporter, d'ajouter de la terre (ou autre matière) pour combler une cavité ou une dénivellation d'une hauteur ou d'une profondeur de plus de 10 cm ».



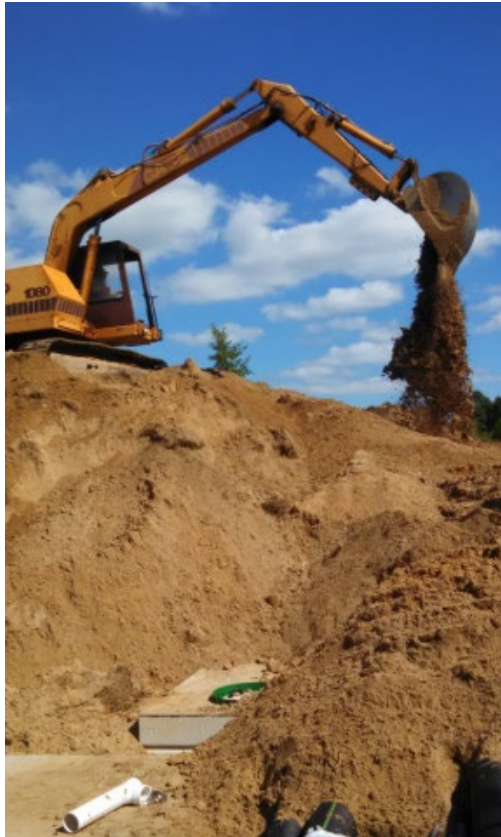
# New definitions

---



## **“BACKFILL (remblais)**

The act of adding earth (or other material) in order to fill in a cavity or a difference in level with a height or depth of more than 10 cm.”



# Nouvelle définition



## « « EQUIPEMENT ACCESSOIRE (ancillary equipment) » »

Objet, appareil ou dispositif, isolé ou attaché à un bâtiment, situé sur le même terrain qu'un bâtiment principal, et qui a pour fonction de soutenir, compléter, améliorer ou permettre l'exercice de l'usage principal ou d'un usage accessoire, de façon à accroître l'utilité, la fonctionnalité ou la commodité des occupants ou usagers.

Sont notamment considérés comme équipements accessoires les thermopompes, génératrices, équipements de filtration et pompes de piscine, compteurs d'électricité ou de gaz, antennes, réservoirs de gaz, et tout autre équipement similaire » ;



# New definitions



## “ANCILLARY EQUIPMENT (ancillary equipment)

An object, device or apparatus, whether detached or attached to a building, located on the same lot as a main building, whose function is to support, supplement, improve or enable the carrying on of the principal use or an ancillary use, so as to increase the utility, functionality or convenience of occupants or users.

Ancillary equipment includes, without limitation, heat pumps, generators, pool filtration equipment and pumps, electricity or gas meters, antennas, gas tanks, and any similar equipment.”



720-132

# Questions?



BEACONSFIELD